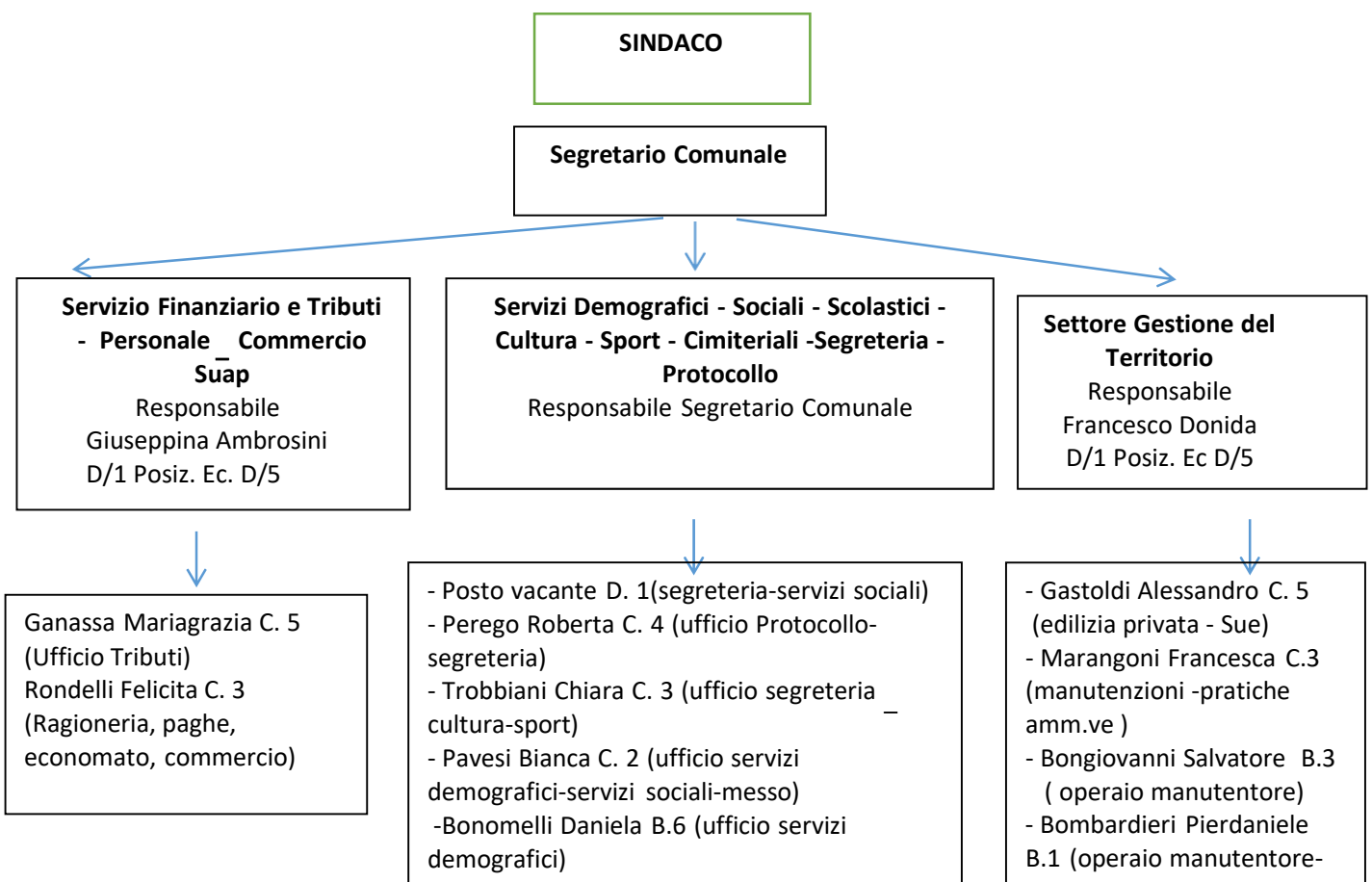


DOTAZIONE ORGANICA

La dotazione organica dell'ente, rivista nel 2015 in concomitanza con la programmazione del fabbisogno di personale e le correlate verifiche in termini di capacità assunzionale e limitazioni di spese di personale, (delibera G.C. n. 18 del 10/02/2015), contemplava n. 7 posti vacanti, di cui n. 3 sono stati successivamente soppressi con delibera G.C. 87 del 02/11/2016 per carenza di capacità assunzionale e di sostenibilità della spesa in relazione alle limitazioni a cui è soggetto questo ente. La situazione attuale è quella risultante dall'organigramma seguente:



AREA AMMINISTRATIVA

| n. ord. | Cat. | Profilo Professionale | Dipendente | Tempo Parziale | Rapporto trasformato | Note |
|----------------|-------------|---|--|-----------------------|-------------------------------------|--|
| 1 | D | Istruttore Direttivo | Posto in definizione | 25/36 | 36/36 con decorrenza dal 01/01/2018 | E' stata utilizzata la capacità derivante dalla soppressione del posto di Cat. B/3 Autista scuolabus Messo notificatore cessato dal servizio nel 2017. |
| 2 | C | Istruttore amministrativo | TROBBIANI CHIARA | 30/36 | NO | |
| 3 | C | Istruttore amministrativo | PEREGO ROBERTA | | | |
| 4 | C | Istruttore amministrativo | PAVESI BIANCA MARIA | | | Coperto mediante procedura di mobilità in ingresso (neutra rispetto alla procedura di mobilità in uscita che si era registrata nel 2014) |
| 5 | B/3 | Collaboratore amministrativo | BONOMELLI DANIELA | | | |
| 6 | D | Istruttore direttivo Assistente sociale | CESSATO dal servizio il 15/01/2017 per dimissioni volontarie | NO | 25/36 | Attualmente gestito tramite l'Azienda speciale Risorsa sociale della Gera d'Adda |

AREA TECNICA

| n. ord. | Cat. | Profilo Professionale | Dipendente | Tempo Parziale | Rapporto trasformato | Note |
|----------------|-------------|------------------------------|-------------------------|-----------------------|-----------------------------|-------------------------|
| 7 | D | Istruttore direttivo tecnico | DONIDA FRANCESCO | | | Posizione Organizzativa |
| 8 | C | Istruttore tecnico comunale | GASTOLDI ALESSANDRO | | | |
| 9 | C | Istruttore tecnico comunale | MARANGONI FRANCESCA | NO | 32/36 | |
| 10 | B | Operaio/Seppellitore | BONGIOVANNI SALVATORE | | | |
| 11 | B | Operaio /Seppellitore | BORMBARDIERI PIERDANELE | | | |

| AREA ECONOMICO FINANZIARIA TRIBUTI | | | | | | |
|---|-------------|--|-------------------------|-----------------------|-----------------------------|-------------------------|
| n. ord. | Cat. | Profilo Professionale | Dipendente | Tempo Parziale | Rapporto trasformato | Note |
| 12 | D | Istruttore Direttivo Amministrativo Contabile | AMBROSINI GIUSEPPINA | - | - | Posizione Organizzativa |
| 13 | C | Istruttore Amministrativo Contabile | RONDELLI FELICITA | | | |
| 14 | C | Istruttore amministrativo Contabile | GANASSA MARIAGRAZIA | | | |

alla dotazione organica dell'anno 201

Si sottolinea che la riduzione drastica dei posti in organico (5 da n. 21 a n. 14 posti) è stata dettata da esigenze di rispetto delle norme in materia di coordinamento della finanza pubblica e del tetto di spesa di personale e non da un'analisi quantitativa del fabbisogno reale di personale.

In realtà, sia l'accresciuta complessità delle competenze richieste ai diversi settori correlata anche alle frequenti modifiche legislative, sia gli obblighi imposti in tema di adeguamenti in campo tecnologico-informatico richiedono un organico più ampio, salvo che determinate attività siano svolte per conto di questo comune da altri soggetti sovraordinati. È palese la necessità di affrontare il tema della programmazione di fabbisogno di personale in termini qualitativi oltre che quantitativi al fine di dare una risposta ai bisogni della collettività e realizzare gli obiettivi di performance dell'amministrazione.

Si ritiene utile riportare la declaratoria delle figure professionali secondo il CCNL per agevolare la comprensione del documento e l'analisi che conduce alle scelte descritte.

Categoria "A"

1. Appartengono alla categoria A, i dipendenti che svolgono attività caratterizzata da: – conoscenze di tipo operativo generale (la base teorica di conoscenza è acquisibile con la scuola dell'obbligo) e conoscenze pratiche acquisibili sul campo o attraverso brevi corsi di addestramento; – contenuto di tipo ausiliario rispetto a più ampi processi produttivi/amministrativi; – problematiche lavorative di tipo semplice, con bassa ampiezza delle soluzioni possibili; relazioni organizzative interne di tipo semplice tra due soggetti interagenti, relazioni esterne (con altre istituzioni o con gli utenti) nulle o di tipo informale o informatico; guida di automezzi che richiedono la patente B.

Categoria "B"

1. La categoria B identifica insiemi di figure professionali che presuppongono il possesso di conoscenze e abilità tecniche implicanti il ricorso ad una preparazione che garantisca la capacità di una basilare comprensione delle specifiche situazioni di intervento. Tale preparazione presuppone il conseguimento del diploma di scuola media inferiore, generalmente accompagnato da attestati di qualificazione professionale o esperienza professionale o corsi di formazione specialistici.

2. Le attività riconducibili alla categoria B sono caratterizzate da: – contenuti di tipo operativo, con responsabilità di risultati parziali rispetto a più ampi processi produttivi/amministrativi; gestione ed

utilizzo di sistemi elettronici semplici –ivi inclusi i centralini; discreta complessità dei problemi da affrontare e discreta ampiezza delle soluzioni possibili; relazioni organizzative interne di tipo semplice, anche tra più soggetti interagenti, relazioni esterne (con altre istituzioni) di tipo indiretto e formale; relazioni di natura diretta con gli utenti.

3. La categoria B è ordinata in due livelli: livello di base, corrispondente a contenuti lavorativi qualificati, ma non specialistici; livello evoluto, corrispondente a contenuti lavorativi che presuppongono la maturazione di competenze derivanti da crescente specializzazione ed esperienza professionale.

1. La categoria C identifica insiemi di figure professionali che presuppongono il possesso di approfondite **Categoria “C”**

conoscenze e capacità tecniche specialistiche, implicanti il ricorso ad una preparazione concettuale derivante dal conseguimento del diploma di scuola media superiore.

2. Le attività riconducibili alla categoria C sono caratterizzate da: contenuti di concetto con responsabilità di risultati relativi a specifici processi produttivi/amministrativi; media complessità dei problemi da affrontare basata su modelli esterni predefiniti e significativa ampiezza delle soluzioni possibili; relazioni organizzative interne, anche di natura negoziale, relazioni esterne (con altre istituzioni), anche di tipo diretto. Relazioni con gli utenti di natura diretta, anche complesse e negoziali.

3. La categoria C è ordinata in due livelli:–livello di base, corrispondente a contenuti lavorativi che richiedono conoscenze teoriche di base e svolgimento in autonomia di compiti secondo metodi e procedure soltanto parzialmente definiti; livello evoluto, corrispondente a contenuti lavorativi che richiedono conoscenze teoriche di base e approfondimenti specialistici, o, comunque esperienza specialistica consolidata nelle problematiche connesse all’attività da svolgere. Questo livello prevede notevole autonomia operativa e può comportare il coordinamento e la supervisione di gruppi di operatori, nonché la progettazione e la direzione lavori nell’ipotesi di opere di manutenzione ordinaria e straordinaria in via non prevalente.

Categoria “D”

1. La categoria D identifica insiemi di figure professionali che implicano il riconoscimento di elevate capacità tecniche e di preparazione e conoscenze derivanti da cicli formativi di livello universitario con il conseguimento del diploma di laurea di durata almeno triennale. Ciò comporta la maturazione della capacità di rispondere a sequenze di situazioni molteplici soggette a forme pronunciate di incertezza e della sensibilità a curare tutti gli aspetti di una attività complessa.

2. Le attività riconducibili alla categoria D sono caratterizzate da: – contenuti di tipo tecnico, gestionale o direttivo, con responsabilità di risultati relativi ad importanti e diversi processi produttivi/amministrativi; elevata complessità dei problemi da affrontare basata su modelli teorici non immediatamente utilizzabili ed elevata ampiezza delle soluzioni possibili; relazioni organizzative interne di natura negoziale e complessa, relazioni esterne (con altre istituzioni) di tipo diretto, relazioni con gli utenti di natura diretta, anche complesse e negoziali; progettazione e direzione lavori, nell’ipotesi di opere di rilevante complessità.

3. La categoria D è ordinata in due livelli: – livello di base, corrispondente a contenuti lavorativi che richiedono approfondite conoscenze teoriche e specialistiche e la capacità di integrare la propria attività nell’ambito di una gestione per programmi ed obiettivi; – livello evoluto, corrispondente a contenuti lavorativi che richiedono l’innesto, su una forte preparazione teorica, di esperienze maturate nell’attività lavorativa. E’ richiesta una notevole capacità propositiva ed un atteggiamento attivo per integrare la propria attività nell’ambito di una gestione per programmi ed obiettivi.